



Usos do Parque Estadual da Lapa Grande para o Turismo e Educação Ambiental em Montes Claros - MG

Karen Fabianne Vieira Peixoto, Carlos Henrique Pires Magalhães

Introdução

O Parque Estadual da Lapa Grande (PELG) é uma área de preservação integral que está aberta à visitação pública aos finais de semana e feriados, e aberto a visitas estudantis de segunda a sexta. O parque tem por objetivo proteger e conservar o complexo de grutas e abrigos e áreas de reabastecimento de lençóis freáticos da Lapa Grande. Atualmente há um projeto de educação ambiental em conjunto com a Companhia de Saneamento de Minas Gerais (Copasa), responsável pelo fornecimento de água para a cidade de Montes Claros.

O Parque Estadual Da Lapa Grande, segundo o Instituto Estadual de Florestas-IEF, abriga os principais mananciais de fornecimento de água para Montes Claros e municípios vizinhos, fornecendo cerca de 35% da água de Montes Claros [1]. Visando a preservação do parque e incentivo à educação ambiental, a Polícia Militar de Minas Gerais do Meio Ambiente (PMMG) promoveu uma parceria com o PELG com o projeto intitulado PROJEA, com o foco de atingir crianças de escolas públicas ensinando-as a ter a consciência ambiental e abordando a importância da preservação da nossa biodiversidade. Diante deste cenário, surge a necessidade de mensurar o impacto ambiental positivo causado pela abertura do parque para a população de Montes Claros.

Material e métodos

A. Área de estudo

O Parque Estadual da Lapa Grande é uma Unidade de Conservação de Proteção Integral (UPIs) criada pelo decreto: nº 44204 de 10 de janeiro de 2006. Localiza-se no município de Montes Claros, a oeste da zona urbana da cidade, a 10 km do centro, Fig. 1.

B. Coleta de dados

Elaborou-se dois questionários, sendo um para os visitantes dos finais de semana e feriado e outro para os professores das escolas participantes do PROJEA. Os visitantes dos finais de semana foram abordados pela internet, por redes sociais e e-mails, o contato com os professores foi direto, com o comparecimento às escolas participantes do PROJEA.

Resultados

A. Questionário para os visitantes de fins de semana

O questionário foi respondido por 30 visitantes e obtiveram-se os seguintes resultados para a forma como eles tomaram conhecimento sobre o parque: 60% parentes e amigos; 25% Jornais/Revista/Rádio/TV; 10% internet e 5% placas informativas. Quanto ao objetivo das visitas, a maioria dos entrevistados (40%) afirma procurar lazer; 30% as trilhas; 20% cavernas e 10% a natureza. Cerca de 55% dos visitantes diz ficar no parque aproximadamente 3 horas; 30% até 4 horas e 15% mais que 4 horas. Todas as pessoas entrevistadas, de acordo com o questionário, dizem que se sentiram muito satisfeitas ao visitarem o parque e a visita supriu as suas expectativas.

Quando perguntados a respeito de quais atividades gostariam de encontrar no parque e ainda não estão disponíveis as sugestões de atividades e serviços oferecidos que mais se repetiram nas respostas foram respectivamente: local de alimentação, restaurantes ou lanchonetes dentro do parque; mais trilhas disponíveis; presença de seguranças.

B. Questionário para professores e estudantes

O questionário foi respondido por 10 professores e obtiveram-se as seguintes respostas: 90% disseram que desenvolvem trabalhos de educação ambiental, todavia há dificuldades como a falta de recursos didáticos e financeiros. Já os 10% que não desenvolvem, alegam que esse conteúdo da EA não se relaciona com a disciplina que ele ministra. 80% dos professores, não se acham preparados para atuar como educador ambiental, pois não estão devidamente capacitados. Quando perguntado aos professores qual foi o objetivo da visita ao PELG com os alunos elas nos relataram que o maior objetivo foi fazer com que os alunos se familiarizassem com o espaço verde motivando-os a ter uma maior consciência de proteção e valorização do meio ambiente, e também como uma complementação do conteúdo da sala de aula.



Em relação à contribuição da visita ao parque sobre a formação ambiental dos estudantes, os professores foram unânimes em afirmar que a visita foi primordial para desenvolver a consciência e hábitos ecologicamente corretos. Os professores ressaltaram também a importância que a escola possui como uma ferramenta de conscientização para com os alunos. Após a realização da visita ao parque 60% dos professores aplicam relatórios aos alunos, seguido de 20% com o uso de informações de maneira interdisciplinar e 20% com textos e exposição dos trabalhos desenvolvidos.

Por fim o questionário se encerrou perguntando aos professores se havia visitas a áreas verdes antes da abertura do parque da Lapa Grande, obtendo da maioria como citado acima (90%) não haver muitas atividades fora do ambiente escolar, mas uma pequena minoria (10%) relatou que antes da abertura do parque da Lapa Grande, buscando uma aproximação dos alunos com a natureza com o objetivo de mostrar a importância da preservação e de vida ecológica, havia visitas ao Parque Municipal.

Discussão

O grande número de visitas por indicação direta sugere alta aprovação pelo público visitante, pois o turista ao se sentir satisfeito com o local convida novos visitantes. Todavia este resultado sugere uma falha de divulgação por outros meios de comunicação. Em segundo lugar (25%) ficou a opção de Jornais/Revista/Rádio/TV, que são os principais meios de comunicação de massa, e deveriam estar em primeiro lugar nessa avaliação.

De maneira geral o parque é procurado como uma opção de lazer nos finais de semana, possibilidade de passeio em família e contato com a natureza, é comum se observar, principalmente próximo à sede do parque, grupos de amigos e famílias fazendo “piquenique”. Foi em decorrência do processo de urbanização das cidades, aglomeração demográfica nos centros urbanos e crescimento maciço da atividade industrial, que surgiram as primeiras reivindicações pela criação de espaços naturais voltados para o lazer e para a recreação. Sua crescente demanda nos últimos tempos deve-se principalmente ao fato do parque possuir uma infraestrutura adequada aos visitantes para as práticas de atividades de lazer como trilhas, visita às cavernas e descanso [2].

Segundo a percepção dos professores, os alunos se sentiram bastante motivados com a visita ao PELG, sendo uma experiência única, promovendo a eles por meio do contato direto com o ambiente o conhecimento e interpretação ambiental. Foi uma excelente maneira de estimular uma melhor relação com a natureza, pois muitos nunca tinham entrado em uma caverna ou ido a parque conhecidos como uma unidade de conservação. Além disso, tomando como base a resposta dos professores, onde apenas 10% realizavam visitas a áreas verdes (Parque Municipal), a criação do parque se mostra muito positiva para a educação ambiental no município.

Conclusões

Pelas respostas obtidas, concluímos que o principal enfoque das visitas aos fins de semana não é a educação ambiental, mas sim o lazer. A principal função educativa do PELG é exercida durante a semana com grupos de visitantes, principalmente de escolas. Todavia existe uma implantação da educação ambiental devido ao monitoramento ativo dos guias nas trilhas

É necessário um investimento mais direcionado em divulgação.

O parque tem funcionado como uma importante ferramenta para educação ambiental, pois neste, professores tem encontrado um local seguro e organizado para levar suas turmas.

Agradecimentos

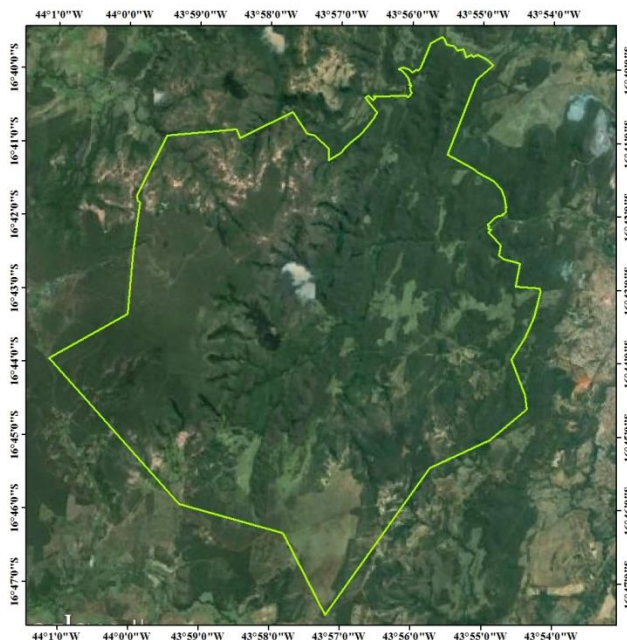
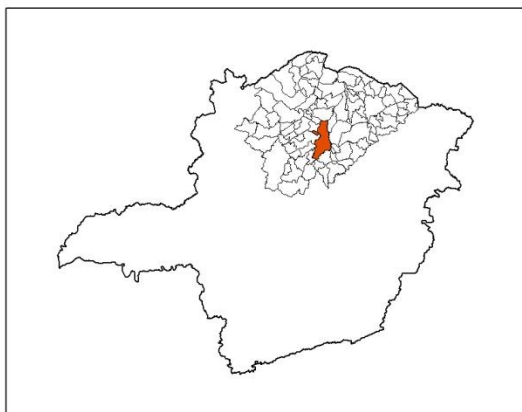
Agradecemos ao Professor Flávio Leão Coelho pela organização do evento que deu origem a este estudo. Agradecemos também às Faculdades Santo Agostinho e ao Curso de Engenharia Ambiental pelo apoio ao desenvolvimento deste projeto.

Referências

- [1] IEF (Instituto Estadual de Florestas). **Diretoria de áreas Protegidas: Gerência de Criação e implantação de Áreas Protegidas**. 2014.
- [2] CARDOSO, S. L.-C.; VASCONCELLOS SOBRINHO, M; VASCONCELLOS, A. M. A. **Gestão ambiental de parques urbanos: o caso do Parque Ecológico do Município de Belém Gunnar Vingren**. *Rev. Bras. Gest. Urbana*. 2015, vol.7, n.1



Área de Estudo Parque Estadual Lapa Grande



Legenda

- Parque Estadual Lapa Grande
- Município de Montes Claros



0 2,5 5
Metros

Sistema de Coordenadas Geográficas

DATUM: SIRGAS 2000

Fonte: Google Earth

Figura 1. Localização do Parque Estadual da Lapa Grande, Montes Claros, MG.